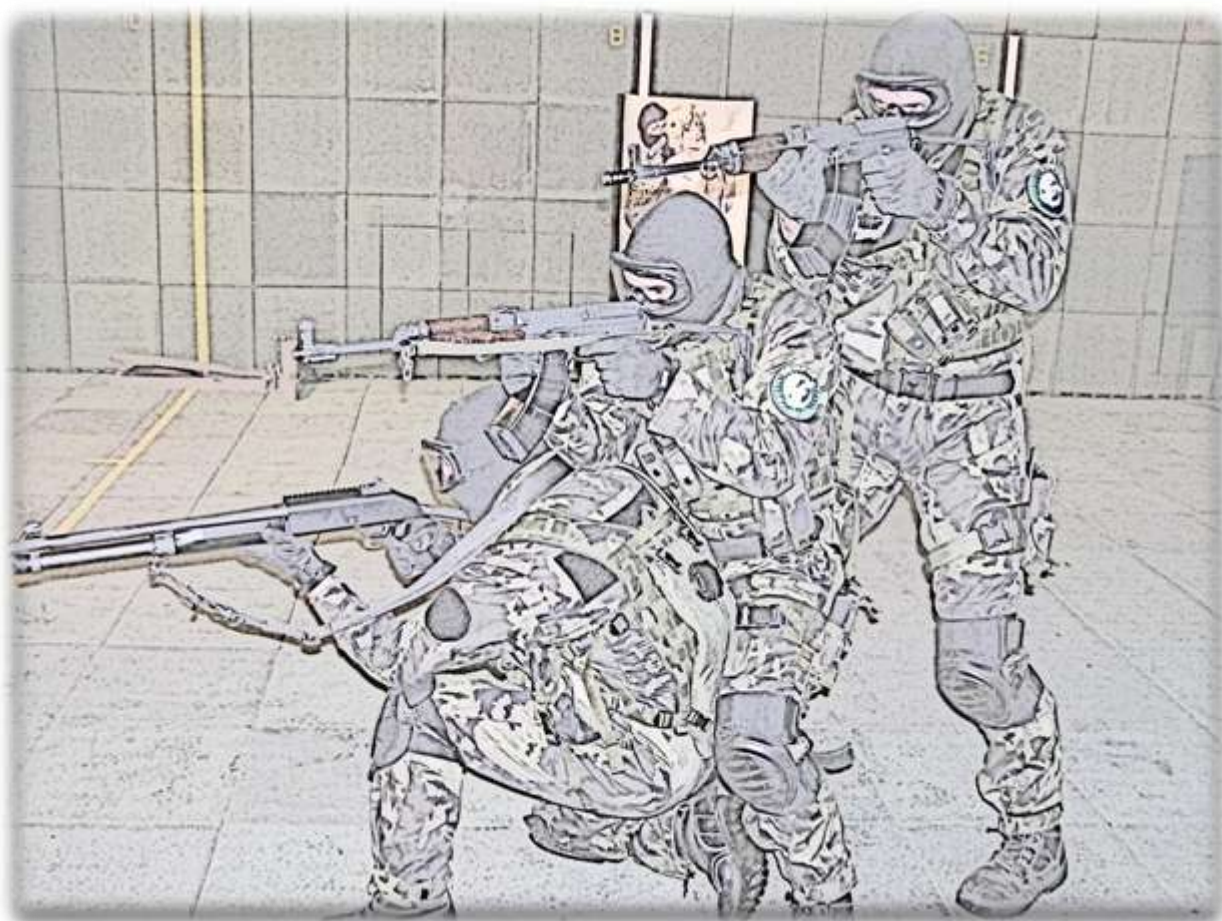




## ***Výročná správa***



**2012**



**Ústav špeciálneho zdravotníctva  
a výcviku MO SR Lešť  
962 63 Pliešovce**

---

Č.: ÚŠZV-351/2013

Lešť, 27. február 2013

Počet listov: 14

# **Výročná správa**

## **Štátnej rozpočtovej organizácie**

### **Ústav špeciálneho zdravotníctva a výcviku MO SR Lešť**

#### **za rok 2012**

Predkladá: brigádny generál MUDr. Pavol Maslík PhD.  
riaditeľ ÚŠZV Lešť

## **O B S A H**

<b>1) IDENTIFIKÁCIA ORGANIZÁCIE .....</b>	<b>4</b>
<b>2) POSLANIE A STREDNODOBÝ VÝHLAD ORGANIZÁCIE.....</b>	<b>5</b>
<b>3) ČINNOSTI /PRODUKTY ORGANIZÁCIE A ICH NÁKLADY .....</b>	<b>6</b>
<b>4) ROZPOČET ORGANIZÁCIE .....</b>	<b>8</b>
<b>5) PERSONÁLNE OTÁZKY .....</b>	<b>11</b>
<b>6) CIELE A PREHLAD ICH PLNENIA .....</b>	<b>13</b>
<b>7) HODNOTENIE A ANALÝZA ORGANIZÁCIE V DANOM ROKU .....</b>	<b>14</b>
<b>8) HLAVNÉ SKUPINY UŽÍVATEĽOV VÝSTUPOV ORGANIZÁCIE .....</b>	<b>14</b>
<b>9) ZVEREJNENIE VÝROČNEJ SPRÁVY, DÁTUM VEREJNÉHO ODPOČTU.....</b>	<b>15</b>

## **1) IDENTIFIKÁCIA ORGANIZÁCIE**

Ústav špeciálneho zdravotníctva a výcviku MO SR Lešť (ďalej len „ÚŠZV Lešť“) bol zriadený rozkazom ministra obrany SR č. 6 zo dňa 27. novembra 1996 . Na základe rozhodnutia ministra obrany a schválením zriaďovacej listiny ÚŠZV Lešť od 1. januára 2004 pôsobí ako štátna rozpočtová organizácia v zriaďovateľskej pôsobnosti Ministerstva obrany SR. Na základe Nariadenia ministra obrany SR č. 9/2008 o organizačných zmenách ÚŠZV Lešť od 1. júla 2008 do organizačnej štruktúry ÚŠZV Lešť začlenili bývalý Vojenský útvar 4558 Lešť, Posádková správa budov Lešť a Spoločné bojové a výcvikové centrum Lešť.

**Názov organizácie** - Ústav špeciálneho zdravotníctva a výcviku MO SR Lešť

**Sídlo organizácie** – Vojenský obvod Lešť, 962 63 Pliešovce

**Riaditeľ organizácie** - brig. gen. MUDr. Pavol MASLÍK, PhD.

### **Členovia vedenia organizácie:**

zástupca riaditeľa ÚŠZV Lešť - **pplk. Ing. Branislav Benka**

riaditeľ Odboru správy majetku štátu a technicko-hospodárskych činností - **Ing. Vladimír MINÁR**

riaditeľ Odboru zdravotnej starostlivosti – **mjr. MUDr. Peter KYSEL'**

riaditeľ Odboru simulačných technológií –**pplk. Ing. Róbert TOTKOVIČ**

vedúci Organizačného oddelenia - **JUDr. Milan SLÁVIČEK, PhD.**

riaditeľ Odboru špeciálneho výcviku – **pplk. Ing. Ivan BYSTRIANSKY**

vedúci Oddelenia plán. a koordinácie výcviku – **kpt. Ing. Martin RATKOVSKÝ, PhD.**

vedúci Ekonomického oddelenia - **por. Ing. Ján LUKÁČ**

riaditeľ Odboru zabezpečenia výcvikového priestoru Vojenského obvodu Lešť – **mjr.**

**Ing. František HOMOLA.**

### **Kontakt na organizáciu:**

Tel.: 0960/465501, fax: 0960/465509

Tel./fax: 045/5562796

e-mail - [uszv@mil.sk](mailto:uszv@mil.sk)

web – [www.uszv.mil.sk](http://www.uszv.mil.sk)

### **Forma hospodárenia:**

ÚŠZV Lešť je štátnou rozpočtovou organizáciou napojenou na rozpočtovú kapitolu Ministerstva obrany Slovenskej republiky.

### **Adresy pracovísk:**

Identické so sídlom

## **2) POSLANIE A STREDNODOBÝ VÝHLAD ORGANIZÁCIE**

Základným účelom zriadenia ÚŠZV Lešť je plniť úlohy súvisiace s bezpečnosťou a obranou štátu, vykonávaním zdravotnej starostlivosti, zdravotného zabezpečenia a špeciálnej telesnej prípravy predovšetkým jednotiek špeciálnych síl OS Slovenskej republiky a špecializovaných jednotiek výkonných zložiek bezpečnostného systému Slovenskej republiky. Od 1.7.2008 zabezpečuje ÚŠZV Lešť vo Výcvikovom priestore Vojenského obvodu Lešť aj vševojskový výcvik OS SR a výcvik štábov a jednotiek OS SR prostredníctvom konštruktívnej simulácie (CAX) a živej simulácie (LIVEX) bojového prostredia. Od 1. 9. 2008 sa ÚŠZV Lešť stal aj školiacim pracoviskom Slovenskej zdravotníckej univerzity pre praktickú časť vysokoškolského vzdelávania v zdravotníckych povolaniach, špecializačné a ďalšie vzdelávanie zdravotníckych pracovníkov v akreditovaných študijných programoch SZU v Bratislave a jej fakúlt. ÚŠZV Lešť v rámci predmetu činnosti spolupracuje s katedrou požiarneho inžinierstva Fakulty špeciálneho inžinierstva Žilinskej univerzity v Žiline a s katedrou protipožiarnej ochrany Drevárskej fakulty Technickej univerzity vo Zvolene.

ÚŠZV Lešť je využiteľný pre všetky typy jednotiek pôsobiacich predovšetkým v rámci OS SR, MV SR, MF SR, MS SR, MDPaT SR, MZ SR, SIS a NBÚ a v prípade záujmu i pre potreby EÚ a NATO. V prípade plošného spoločného výcviku umožní potrebnú škálu prostredí mestského a vidieckeho typu a terénu na simulovaný výcvik v rámci subjektov integrovaného záchranného systému.

ÚŠZV Lešť bol budovaný v zmysle Uznesenia vlády SR č. 498/2007. Dobudovaním ÚŠZV Lešť sa na relatívne malom priestore zabezpečilo množstvo výcvikových možností pre rôzne oblasti v súvislosti s bojom proti terorizmu, organizovanej kriminalite a živelným pohromám a ich následkom. Znížila sa ekonomická náročnosť výcviku pri vysokej prevádzkovej kapacite v reálnych podmienkach.

V súčasnej dobe ÚŠZV Lešť poskytuje aj vhodné ubytovacie a stravovacie kapacity, zdravotnícke zabezpečenie, vrátane riadenej regenerácie.

Rozpočtová organizácia Ústav špecializovaného zdravotníctva a výcviku MO SR Lešť poskytuje kapacity na dosiahnutie a udržanie požadovanej úrovne pripravenosti a vycvičenosti ozbrojených síl, bezpečnostných zložiek a ďalších zložiek integrovaného záchranného systému SR. ÚŠZV Lešť má kapacity aj pre výcvik predurčených jednotiek v mnohonárodných zoskupeniach NATO a EÚ a potenciál komerčného využitia na výcvik ozbrojených zborov iných štátov, resp. civilných subjektov za úhradu. Výcvikový priestor Lešť je deklarovaný ako kapacita SR pre zabezpečenie úloh podpory hosťiteľskej krajiny.

Vybudovanie výcvikového komplexu je riešené na nehnuteľnostiach vo vlastníctve štátu v správe ÚŠZV Lešť vo Vojenskom obvode Lešť.

Budúce smerovanie ÚŠZV Lešť je možné stanoviť do troch bodov:

- 1) Venovať pozornosť potenciálu ÚŠZV Lešť, vrátane rozširovania využiteľnosti týchto kapacít pre potreby slovenských ozbrojených, bezpečnostných a záchranárskych zložiek, ale aj ich vyššiu využiteľnosť pre zahraničných záujemcov.
- 2) V prípade rozhodnutí o ďalšom dobudovaní kapacít ÚŠZV Lešť, vrátane „centra protiteroristického a záchranárskeho výcviku“ na úroveň certifikovanú NATO, hľadať možnosti získať finančné zdroje z programov NATO, EÚ, OSN pre prevádzkovanie a rozširovanie tohto potenciálu.
- 3) Vzhľadom na nadrezortný charakter kapacít ÚŠZV Lešť a ich nadrezortné využívanie, prehodnotiť financovanie prevádzky ÚŠZV Lešť výlučne z kapitoly MO SR.

### **3) ČINNOSTI /PRODUKTY ORGANIZÁCIE A ICH NÁKLADY**

V oblasti špeciálneho výcviku ÚŠZV Lešť vykonáva na špeciálnych výcvikových zariadeniach výcvik v rámci požiadaviek OS SR a iných výkonných zložiek silových rezortov formou **špecializovaných kurzov**. V oblasti vševojskového výcviku zabezpečuje výcvik jednotiek OS SR na základe ich požiadaviek **poskytovaním výcvikových a ubytovacích zariadení vo Výcvikovom priestore VO Lešť**. Pre OS SR zabezpečuje aj výcvik prostredníctvom využitia **simulačných technológií** (konštruktívna a živá simulácia). Ďalej vykonáva odborné semináre v prospech OS SR a silových rezortov na témy boj s terorizmom, metódy, postupy, technické prostriedky a materiálové vybavenie v rámci činností jednotlivých zásahových skupín, strelné zbrane. V neposlednom rade organizuje súťaže v bojovej streľbe a silových disciplínach a vydávanie odborných kníh v záujmových oblastiach.

V súčasnosti je možné využívať predovšetkým nasledovné výcvikové polygóny, trenažéry a zariadenia :

- strelecko-taktický komplex Jakub Village pozostávajúci zo 6 výcvikových trenažérov,
- požiarno-záchranársky komplex Jakub Village; pozostávajúci z 5 trenažérov,
- lezecký trenažér Jakub Climbing;
- strelecko-taktický trenažér Jakub Building Gun;
- výsadkový vrtuľníkový trenažér Jakub Koloseum;
- lezecká skalná lokalita Bralce so zaistenými cestami Via Ferrata;
- takticko-strelecký polygón výškovej budovy Jakub High-Rise Building Gun,
- laserovú strelnicu SCATT,

- prekážkovú dráhu CISM,
- konštruktívnu (CAX) a živú (LIVEX) simuláciu reálnych bojových podmienok pre výcvik jednotiek OS SR ale aj výcvik mimorezortných krízových štábov a Integrovaného záchranného systému SR pri riešení krízových situácií,
- CAMP Štefánik,
- Vše vojskové strelnice a ostatné vše vojskové výcvikové zariadenia vo VO Lešť.

V rámci poskytovania zdravotného zabezpečenia môžu príslušníci špeciálnych výcvikov využívať predovšetkým:

- diagnostiku výber a monitoring úrovne vycvičenosti príslušníkov špeciálnych síl,
- pravidelnú, včasnú a blokovú regeneráciu, rehabilitáciu a rekondíciu v záujme obnovy síl, zdravia a zamedzenia nežiaducich následkov vysokej tréningovej záťaže,
- možnosti poskytovania procedúr fyzikálnej terapie a rehabilitácie zameranej predovšetkým na funkčné a organické poruchy pohybového systému (obsahujúce komplexnú elektroliečbu, svetlo liečbu, termoterapiu, magnetoterapiu, vodoliečbu vrátane sauny ako aj poskytovanie rôznych druhov masáží čiastočných aj celkových),
- zdravotné zabezpečenie rôznych kurzov,
- teoretické aj praktické zabezpečenie výučby prvej pomoci pre kurzy odboru výcviku, výučbu v oblasti urgentnej medicíny a medicíny katastrof, výučbu záchrany a improvizácie v teréne,
- výskum v oblasti fyziológie telesnej záťaže frekventantov kurzu boja zblízka,
- vyšetrenie a diagnostika kardiovaskulárneho, respiračného a pohybového systému, meranie fyziologických funkcií,
- možnosti komplexného interného vyšetrenia vrátane laboratórneho a funkčného vyšetrenia, vakcinácia, aplikácie injekcií a infúzií, drobné chirurgické výkony,
- rekondičnú a regeneračnú liečbu s možnosťou využitia špeciálnych liečebných metódik v rámci individuálneho a skupinového cvičenia,
- špeciálnu pohybovú liečbu funkčných a organických porúch pohybového aparátu, poúrazových a pooperačných stavov s možnosťou vyhodnotenia závažnosti funkčnej a organickej poruchy pre posudkové účely.

Náklady na prevádzku sú hradené z rozpočtu ÚŠZV Lešť, napojeného na rozpočtovú kapitolu MO SR. Náklady spojené s využívaním výcvikových trenažérov a služieb s tým spojených, sú hradené subjektmi, ktoré výcvikový komplex využívajú za dodržania ustanovenia §26, ods.1, zákona č. 523/2004 Z. z. o rozpočtových pravidlách verejnej správy a o zmene a doplnení niektorých zákonov. Postup stanovuje

uznesenie vlády č.998/2003.

MV SR, MS SR, MF SR, MZ SR a NBÚ na základe požiadaviek na rozsah výcviku a výšky nákladov stanovených v cenníkoch vo svojich rozpočtových kapitolách účelovo viažu rozpočtové prostriedky na zabezpečenie výcviku. MF SR rozpočtovým opatrením presunie účelovo viazané prostriedky takto vyčlenené jednotlivými správcami rozpočtových kapitol do rozpočtovej kapitoly MO SR. Ministerstvo obrany následne tieto prostriedky presunie do rozpočtu ÚŠZV Lešť.

Náklady na výcvik, regeneráciu síl, ubytovanie a stravovanie na jednu osobu a deň sú vyčíslené a uverejnené v platnom cenníku ÚŠZV Lešť.

ÚŠZV Lešť nemal v roku 2012 uzavretý žiadny kontrakt so zriaďovateľom (MO SR).

## **Rozpočet organizácie**

Náklady na prevádzku sú hradené z rozpočtu ÚŠZV Lešť, ktorý je napojený na rozpočtovú kapitolu MO SR.

Rozpočet ÚŠZV Lešť pre rok 2012 bol rozpočtovými opatreniami správcu rozpočtovej kapitoly upravený na celkovú sumu cca **7.204.717 €**

Druh výdaja - rozpočtové výdaje	v tis. €	
Mzdy a platy	<b>2.840</b>	Výdaje prevádzkové a ostatné náklady
Poistné	<b>1.027</b>	
Tovary a ďalšie služby	<b>2.967</b>	
Bežné transfery	<b>226</b>	
<b>Bežné výdavky celkom</b>	<b>7.060</b>	
<b>Kapitálové výdavky celkom</b>	<b>145</b>	
<b>Výdavky celkom</b>	<b>7.205</b>	

### **600 - Bežné výdavky**

#### **610- mzdy, platy a ostatné osobné vyrovnania – 2.840 tis. €**

Mzdové náklady na fyzický stav (priemerný počet pracovníkov za rok 2012) 318,6 osôb z toho 66,3 profesionálnych vojakov a 252,3 zamestnancov pri výkone práce vo verejnom záujme. Do počtov sú zahrnutí len zamestnanci v služobnom a pracovnom pomere s plným pracovným úväzkom.



**620-poistné a príspevky zamestnávateľa do poisťovni – 1.027 tis. €**

**630- tovary a ďalšie služby - čerpanie celkom 2.967 tis. €**

v tom :

***Energia, voda a komunikácie celkom 790 tis. €***

***Cestovné výdavky celkom 32 tis. €***

***Materiál a služby celkom 326 tis. € ,***

***Dopravné celkom 167 tis. €***

***Rutinná a štandardná údržba celkom 726 tis. € - servis, oprava, údržba, :***

*- výpočtovej techniky, budov, priestorov a zariadení, špeciálnych strojov, atď.*

***Nájomné za prenájom celkom 5 tis. € - za prenájom skladovacích a kancelárskych priestorov,***

***Ostatné tovary a služby celkom 921 tis. € - školenia, kurzy, semináre, konferencie, štúdie, expertízy, posudky, poplatky, kolky, dane, atď.***

**640 - Bežné transfery celkom 226 tis. € – nemocenské dávky, odstupné, odchodné, príspevok na bývanie.**

**700 - Kapitálové výdavky celkom 145 tis. € z toho:**

- Traktor s príslušenstvom **86 tis. €**
- Nakladač s príslušenstvom **40 tis. €**
- Rekonštrukcia strelnice **12 tis. €**
- Rádiostanice **7 tis. €**

Ukazovatele tis. €							
Druh výdaja	Pol.	Rok 2010	Index	Rok 2011	Index	Rok 2012	Index
Cestovné	631	30,94	101,8	25,81	83,4	31,74	126,9
Energie, voda, komunikácie	632	758,05	98,8	781,37	103,1	790,26	101,1
Materiál a služby	633	407,93	90,1	466,89	114,5	325,91	69,8
Dopravné	634	186,87	149,3	153,10	81,9	166,59	108,8

Údržba	635	1416,95	91,1	954,56	67,4	726,18	76,1
Prenájom	636	7,37	153,5	4,48	60,8	4,92	109,8
Služby	637	888,01	90,1	791,82	89,2	921,39	116,4
Transfery	642	287,24	70,9	264,75	92,2	226,02	85,4
Kapitál. výdavky	710	2513,82	113,1	2.087,58	83,1	145	6,9
<b>Celkom:</b>		<b>6497,18</b>	<b>100,9</b>	<b>5 530,36</b>	<b>85,1</b>	<b>3.338,01</b>	<b>60,4</b>

Podľa kategórií							
Druh výdaja	Kat.	Rok 2010	Index	Rok 2011	Index	Rok 2012	Index
Mzdy a platy	610	2982,03	101,5	2957,67	99,2	2840,01	96,0
Poistné	620	1020,64	101,3	1072,85	105,1	1026,67	95,8
Tovary a ďalšie služby	630	3696,12	94,3	3178,03	85,9	2966,99	93,3
Bežné transfery	640	287,24	70,9	264,75	92,2	226,02	85,6
Bežné výdavky celkom	600	7966,03	96,3	7473,3	93,8	7059,72	94,5
Kapitálové výdavky	700	3513,82	113,1	2087,58	59,41	145,0	6,9
<b>Celkom:</b>		<b>11499,85</b>	<b>101,1</b>	<b>9560,88</b>	<b>83,1</b>	<b>7204,72</b>	<b>75,4</b>

### Príjmy rozpočtovej organizácie :

Finančná položka	Popis	Upravený rozpočet	Plnenie príjmov k 31.12.2012 v €	% plnenia
200	Nedaňové príjmy	60000	125704	209
221	Admin. poplatky	0	0	-
222	Poplatky a penále	0	230	-
223	Poplatky a platby	60000	75407	-
292	Ostatné príjmy	0	50067	-

## Pohľadávky :

ÚŠZV Lešť neevidoval k 31.12.2012 žiadne pohľadávky po lehote splatnosti.

### 4) PERSONÁLNE OTÁZKY

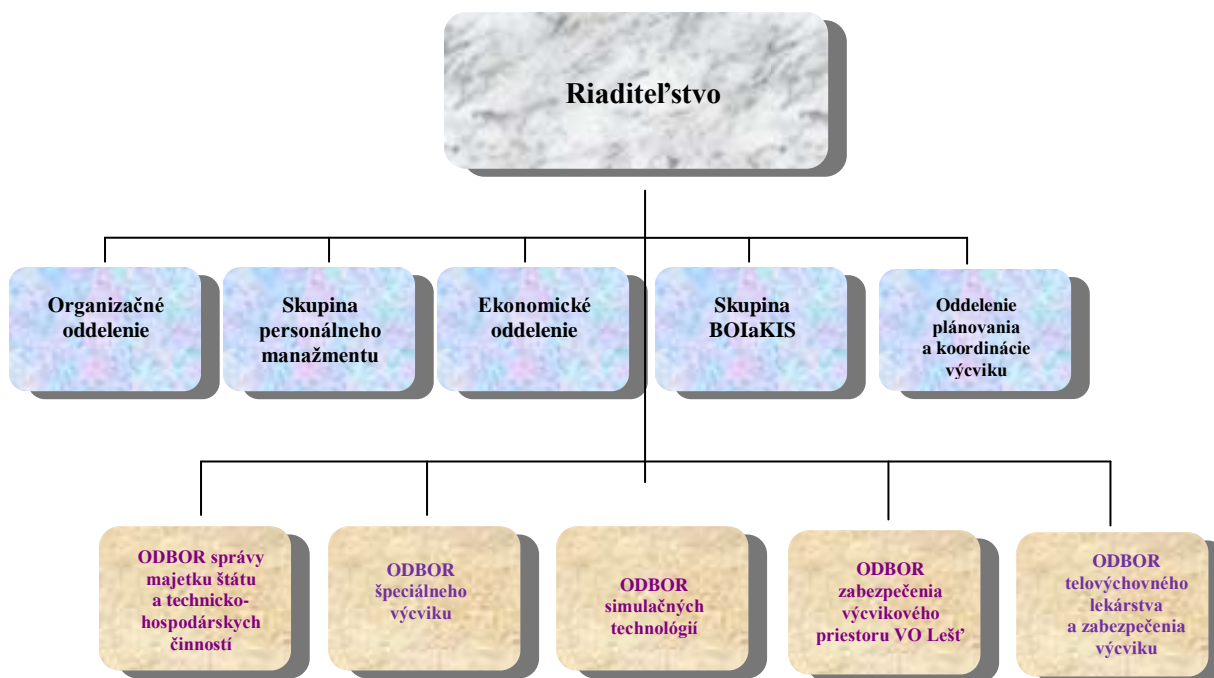
#### Počet zamestnancov

Celkový počet zamestnancov ÚŠZV Lešť vrátane vyčlenených profesionálnych vojakov OS SR určuje zriaďovateľ (MO SR) a organizačnú štruktúru určuje a schvaľuje riaditeľ ÚŠZV Lešť.

Celkový počet miest pre zamestnancov pri výkone práce vo verejnom záujme a profesionálnych vojakov dočasne vyčlenených na plnenie úloh rozpočtovej organizácie je 341 osôb, z toho 78 profesionálnych vojakov a 263 zamestnancov pri výkone práce vo verejnom záujme. Počet zamestnancov je ovplyvnený finančnými limitmi.

#### Organizačná štruktúra

Organizačná štruktúra ÚŠZV Lešť je stanovená tabuľkami počtov .



## Aktivity uskutočnené v prospech rozvoja ľudských zdrojov (vzdelávanie)

Novoprijatí zamestnanci ÚŠZV Lešť sa v rámci adaptačného procesu oboznamujú so základnými internými normami (Organizačný poriadok, Pracovný poriadok a Vnútorný poriadok) pod vedením vedúcich zamestnancov na jednotlivých stupňoch riadenia a absolvujú odbornú-praktickú prípravu, v rámci ktorej sa oboznámi so základnou štruktúrou a činnosťami ÚŠZV Lešť, činnosťou vyplývajúcou z charakteristiky ich pracovného (služobného) miesta, absolvujú vstupné poučenie o dodržiavaní bezpečnosti a ochrany zdravia pri práci, o základných zásadách poskytovania prvej pomoci a protipožiarnych opatreniach v ÚŠZV Lešť.

Zvyšovanie vzdelanostnej úrovne existujúcej štruktúry formou odborných kurzov, seminárov a formou samo štúdia, ako aj plánované prehlbovanie, rozširovanie a zvyšovanie kvalifikácie zamestnancov a profesionálnych vojakov je realizované v súlade s úlohami ÚŠZV Lešť.

### Kvalifikačná, veková štruktúra, sociálna politika.

#### Vzdelanostná štruktúra zamestnancov ÚŠZV Lešť k 31.12.2012

ZV	SV	USO	VOV	VŠ I.	VŠ II. st.	VŠ III. St.
1	109	122	1	16	67	5

#### Veková štruktúra zamestnancov ÚŠZV Lešť k 31.12.2012

do 20 r.	21r.- 30r.	31r.- 40r.	41r.- 50r.	51r.- 60r.	Nad 61r.
0	37	110	91	74	9

#### Priemerné hrubá mzda

Rok	2012 /v €/	2011 /v €/	2010 /v €/
Profesionáli	1327	1301	1267
Zamestnanci	590	610	606

V ÚŠZV Lešť bol v roku 2012 týždenný pracovný čas 40 h u profesionálnych vojakov a 37,5 h u zamestnancov pri výkone práce vo verejnom záujme. Zamestnanci, ktorí vykonávajú prácu striedavo v dvoch zmenách, mali pracovný čas maximálne 36,5 hod. týždenne a v nepretržitej prevádzke pracovný čas maximálne 35 hodín týždenne na základe Kolektívnej zmluvy na rok 2012 schválenej riaditeľom ÚŠZV Lešť a predsedom Závodného výboru Základnej organizácie Slovenského odborového zväzu zamestnancov obrany pri ÚŠZV Lešť. Základný pracovný čas bol internými normami určený od 7.00 hod do 15.00 hod., pričom je na určitých pracovných úsekoch alebo oddeleniach možné využívať aj inštitút pružnej pracovnej doby.

Od roku 2004 pôsobí v ÚŠZV Lešť Základná organizácia Slovenského odborového zväzu zamestnancov obrany. Pravidelne štvrťročne prerokováva s riaditeľom ÚŠZV Lešť zásadné otázky starostlivosti o zamestnancov, otázky hygieny, bezpečnosti pri práci a otázky zlepšovania pracovného prostredia.

## **6) CIELE A PREHL'AD ICH PLNENIA**

### **Priority a ich plnenie, parametre (kvantitatívne, kvalitatívne)**

Úlohy na rok 2012 boli riaditeľom ÚŠZV Lešť schválené v Pláne činností ÚŠZV Lešť.

Hlavnými úlohami v roku 2012 bolo zabezpečiť požiadavky na výcvik jednotiek OS SR, ďalej zabezpečiť požiadavky na výcvik špecializovaných jednotiek výkonných zložiek bezpečnostného systému SR určených na boj proti terorizmu a organizovanému zločinu.

Hlavné úlohy stanovené v Pláne činností ÚŠZV Lešť na rok 2012 boli splnené.

## **7) HODNOTENIE A ANALÝZA ORGANIZÁCIE V DANOM ROKU**

ÚŠZV Lešť plní úlohy v požadovanom rozsahu a kvalite po celú dobu jeho existencie. ÚŠZV Lešť je stabilizovanou efektívnou inštitúciou, ktorá preukázala svoje schopnosti na základe požiadaviek včas a riadne zabezpečovať všetky druhy riadnych i mimoriadnych úloh smerujúcich do predmetu činnosti. Rozhodujúci smer podpory je do oblasti skvalitňovania organizačného, personálneho a materiálneho substrátu organizácie a hospodárneho, efektívneho a účelného využitia existujúcich výcvikových zariadení.

## **8) Hlavné skupiny užívateľov výstupov organizácie**

<b>Inštitúcia</b>	<b>Druh kooperácie</b>
1. MO SR, MV SR, MS SR, MF SR, MZ SR	- špeciálny výcvik spojený s regeneráciou
2. Štátna pokladnica	- účty organizácie
3. Slovenská pošta	- platby dávok a úhrady služieb – šekové poukážky – zabezpečenie doručovania list. zásielok
4. Všeobecná úverová banka	- platby dávok a úhrady služieb
5. Rozpočtové organizácie, príspevkové organizácie a štátne podniky MO SR, útvary a zariadenia OS SR	- zabezpečovanie regeneračných a rekondičných pobytov
6. Slovenská zdravotnícka univerzita Bratislava	- praktická výuka študentov SZU, prednášková činnosť
7. Žilinská univerzita Žilina	- výuka študentov
8. Technická univerzita Zvolen	- výuka študentov
9. AOS Liptovský Mikuláš	- výuka študentov

## **9) ZVEREJNENIE VÝROČNEJ SPRÁVY, DÁTUM VEREJNÉHO ODPOČTU**

Výročná správa za rok 2012 bude zverejnená:

- na internetovej stránke MO SR [www.mosr.sk](http://www.mosr.sk),
- na internetovej stránke ÚŠZV MO SR Lešť [www.uszv.mil.sk](http://www.uszv.mil.sk).

Verejný odpočet za rok 2012 sa uskutoční dňa 26. apríla 2013 o 10:00 hod.  
v brífingovej miestnosti, Ubytovňa Slávia 300.